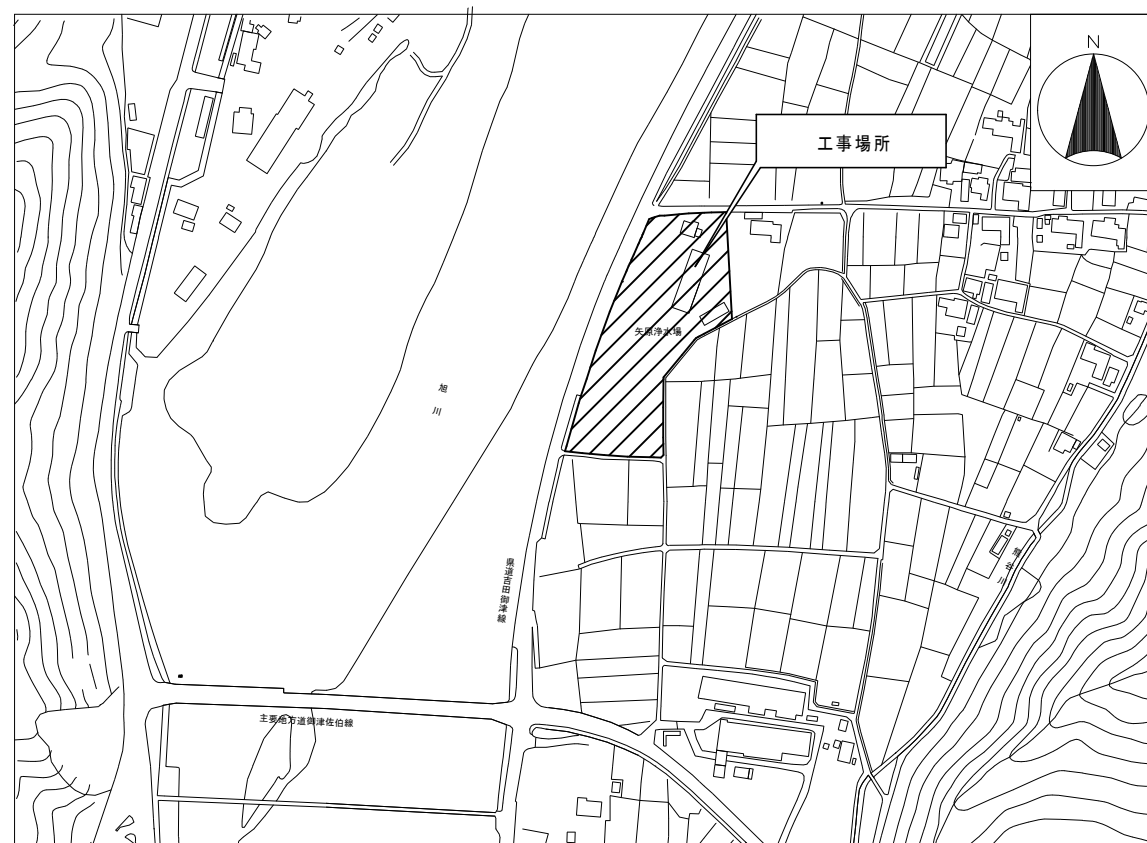
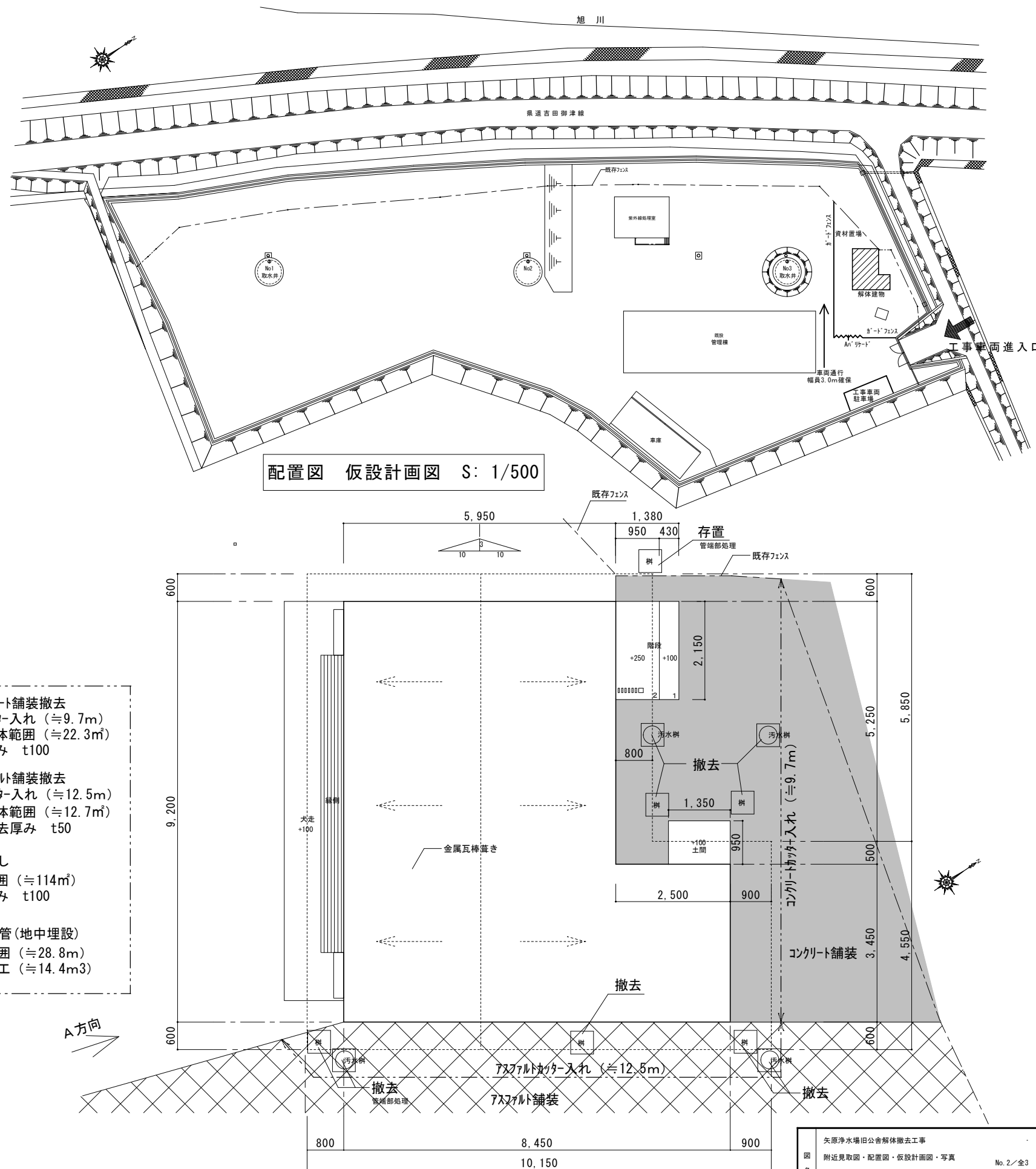


岡山市建築解体工事特記仕様書			8 関係法令等の遵守 〔1. 1. 13〕			「鉛等有害物を含む塗料の剥離やかき落とし作業における労働者の健康障害防止について（基安労発0530第1号、基安化発0530第1号 平成26年5月30日）」により、鉛等有害物を含む建築物の塗料の剥離やかき落とし作業を行う場合には、塗料における鉛等有害物の使用状況を適切に把握した上で、鉛中毒予防規則等関係法令を遵守する。 調査範囲及び調査方法 ※ 図示 調査報告書 提出2部			5 廃油 〔5. 4. 1〕			タンク内部の清掃 ※行う ・行わない 処理方法 ・焼却処分 ・再生処理（中間処理施設）						除去した石綿含有成形板の処分 ・埋立処分（安定型最終処分場） ・埋立処分（管理型最終処分場） ・中間処理（溶融施設又は無害化処理施設） 除去した石綿含有成形板材の保管、運搬及び処分 ※解体共通仕様書6.5.3による 確認及び後片付け ※解体共通仕様書6.5.4による																																																																																																																																																																																																																																																																																																																																																																																																																																																																																																																																																																																																																																																																																																																																																																																																																																																																																																																																																																																																																																																																																
I. 工 事 概 要			9 施工数量調査 〔1. 5. 2〕			6 廃酸・廃アルカリ 〔5. 4. 1〕			7 ダイオキシン類			サンプリング調査 ・行う 解体方法（ ） 処分方法（ ）			⑥ 特殊な建設副産物の処理			① フロン 〔7. 3. 1〕			フロン類を使用している設備機器 ・パッケージ型空調機と機の冷媒 ・ルームエアコンディショナーの冷媒 ・冷凍機の冷媒 「特定家庭用機器再商品化法（家電リサイクル法）」の対象になっているものは、同法に従ってリサイクル（フロン類の回収を含む）を行い、監督職員に次の書類を提出する。 ○特定家庭用機器廃棄物管理票（家電リサイクル券）の写し																																																																																																																																																																																																																																																																																																																																																																																																																																																																																																																																																																																																																																																																																																																																																																																																																																																																																																																																																																																																																																																																													
1. 工事場所 岡山市北区御津矢原580番地 2. 敷地面積 11,182.29 m ² 3. 工事種目 解体工事			10 技能士			ダイオキシン類			⑤ 石綿含有建材の除去等			② 調査			7 その他			2 特定化学物質等 〔7. 3. 1〕			回収及び処分方法 ・																																																																																																																																																																																																																																																																																																																																																																																																																																																																																																																																																																																																																																																																																																																																																																																																																																																																																																																																																																																																																																																																													
<table><tr><td>棟名等</td><td>構造・規模等</td><td>適 要</td></tr><tr><td>1) 庁舎棟 2) 雑作物</td><td>木造平屋建て 61.6m² ・排水樹 ・排水管</td><td>取りこわし一式 取りこわし一式</td></tr><tr><td>3) 舗装</td><td>・アスファルト舗装 ・コンクリート舗装</td><td>取りこわし一式</td></tr></table>			棟名等	構造・規模等	適 要	1) 庁舎棟 2) 雑作物	木造平屋建て 61.6m ² ・排水樹 ・排水管	取りこわし一式 取りこわし一式	3) 舗装	・アスファルト舗装 ・コンクリート舗装	取りこわし一式	② 仮設工事			② 騒音・粉塵等の対策 〔2. 2. 1〕 ② 足場その他 〔2. 2. 2〕			騒音・粉塵等の対策 ・ 防音パネル ○ 防音シート ○ 養生シート 設置範囲及び高さ ※ 図示 足場を設ける場合は、「手すり先行工法に関するガイドライン」（厚生労働省平成21年4月）の「手すり先行工法等に関するガイドライン」によるものとし、足場の組立、解体、変更の作業時及び使用時には、常時、すべての作業床について手すり、中さん及び幅木の機能を有するものを設置しなければならない。なお、設置においては、「手すり先行工法による足場の組立て等に関する基準」における2の(2)手すり据置方式又は(3)手すり先行専用足場方式により行うこと。 内部足場 ○ 設置する（※脚立、足場板等 ・ ） ・ 設置しない 外部足場 ○ 設置する ・ 設置しない ※ 設けない ・ 既存建物内の一部を使用する（場所 ） ・ 構内に新設する 構品等は監督職員の指示を受けて設置するものとする。			完成図（作図範囲 配置図）（CADデータの提出 ※要 ・不要） 保全に関する資料 不要			分析対象 ※石綿含有建材の事前調査 1章 4 による ・分析による石綿含有建材の調査 分析対象 アクテノライト、アモサイト、アンソフィライト、クリソタイル、クロソライト、トレモライト 分析方法 <table><tr><td>材料名</td><td>分析方法（定性）</td><td>分析方法（定量）</td></tr><tr><td>・ 箇所</td><td>JIS A 1481-1又はJIS A 1481-2</td><td>JIS A 1481-3又はJIS A 1481-4</td></tr><tr><td>・ 箇所</td><td>・ 箇所</td><td>・ 箇所</td></tr><tr><td>・ 箇所</td><td>・ 箇所</td><td>・ 箇所</td></tr></table> 材料が仕上塗材の場合は、層ごとを分析を行うこと サンプル数 1箇所あたり3サンプル 採取箇所 ・ 図示 ・			材料名	分析方法（定性）	分析方法（定量）	・ 箇所	JIS A 1481-1又はJIS A 1481-2	JIS A 1481-3又はJIS A 1481-4	・ 箇所	・ 箇所	・ 箇所	・ 箇所	・ 箇所	・ 箇所	測定時期、場所及び測定点 <table><tr><td>適用</td><td>測定名称</td><td>測定時期</td><td>測定場所</td><td>測定点 (各施工箇所ごと)</td></tr><tr><td>・ 測定1</td><td>処理作業前</td><td>処理作業室内</td><td>・各2点 ・各3点</td><td>・各2点 ・各3点</td></tr><tr><td>・ 測定2</td><td>処理作業中</td><td>施工区画周辺又は敷地境界</td><td>・各2点</td><td>・各2点</td></tr><tr><td>・ 測定3</td><td>処理作業中</td><td>処理作業室内</td><td>・各2点 ・各3点</td><td>・各2点 ・各3点</td></tr><tr><td>※ 測定4</td><td>処理作業中</td><td>セキユリティゾーン入口</td><td>・各1点 （通行区画周辺の場合）</td><td>・各1点 （通行区画周辺の場合）</td></tr><tr><td>※ 測定5</td><td>処理作業中</td><td>集じん・排気装置の排出口</td><td>・各1点 （処理作業室内の場合）</td><td>・各2点 （通行区画周辺の場合）</td></tr><tr><td>※ 測定6</td><td>処理作業中</td><td>施工区画周辺又は敷地境界</td><td>・4方向各1点</td><td>・4方向各1点</td></tr><tr><td>※ 測定7</td><td>処理作業後（シート養生中）</td><td>処理作業室内</td><td>・各2点 ・各3点</td><td>・各2点 ・各3点</td></tr><tr><td>・ 測定8</td><td>処理作業後</td><td>施工区画周辺又は敷地境界</td><td>・4方向各1点</td><td>・各2点 ・各3点</td></tr><tr><td>・ 測定9</td><td>処理作業後</td><td>処理作業室内</td><td>・各2点 ・各3点</td><td>・各2点 ・各3点</td></tr><tr><td>・ 測定10</td><td>（シート撤去後1週間以降）</td><td>施工区画周辺又は敷地境界</td><td>・4方向各1点</td><td>・各2点 ・各3点</td></tr></table> 1) 処理作業室の面積が50㎡以下の場合は2点、300㎡までは3点とする。 300㎡を超えるような場合は監督職員と協議する。 2) 測定4では、処理作業中、空気の流れ（処理作業室内に空気が流れている）を確認する。 3) 測定5では、処理作業中、集じん・排気装置の性能を確認する。 4) 測定6・8（・10）の測定点は同一箇所とし、うち2点は測定2と同一箇所とする。 5) 測定4・5・7（・9）は、原則隔離がある場合を対象とする。 測定方法 ・自動測定器による測定 <table><tr><td>測定名称</td><td>測定方法</td></tr><tr><td>・測定4 ・測定5 ・測定（ ）</td><td>粉じん相対湿度計（デジタル粉じん計）、パーティクルカウンター、繊維状粒子自動測定器（リアルタイムファイバーモニター）等の粉じんを迅速に測定できる機器を用いた測定</td></tr><tr><td>・JIS K 3850-1に基づいた測定 測定名称</td><td>・測定4 ・測定5 ・測定（ ） ・測定（ ） ・測定（ ）</td></tr><tr><td>メンブレンフィルタ直径（mm）</td><td>25 47 47</td></tr><tr><td>試料の吸引流量（l/min）</td><td>5 10 10</td></tr><tr><td>試料の吸引時間（min）</td><td>30 120 240</td></tr></table>			適用	測定名称	測定時期	測定場所	測定点 (各施工箇所ごと)	・ 測定1	処理作業前	処理作業室内	・各2点 ・各3点	・各2点 ・各3点	・ 測定2	処理作業中	施工区画周辺又は敷地境界	・各2点	・各2点	・ 測定3	処理作業中	処理作業室内	・各2点 ・各3点	・各2点 ・各3点	※ 測定4	処理作業中	セキユリティゾーン入口	・各1点 （通行区画周辺の場合）	・各1点 （通行区画周辺の場合）	※ 測定5	処理作業中	集じん・排気装置の排出口	・各1点 （処理作業室内の場合）	・各2点 （通行区画周辺の場合）	※ 測定6	処理作業中	施工区画周辺又は敷地境界	・4方向各1点	・4方向各1点	※ 測定7	処理作業後（シート養生中）	処理作業室内	・各2点 ・各3点	・各2点 ・各3点	・ 測定8	処理作業後	施工区画周辺又は敷地境界	・4方向各1点	・各2点 ・各3点	・ 測定9	処理作業後	処理作業室内	・各2点 ・各3点	・各2点 ・各3点	・ 測定10	（シート撤去後1週間以降）	施工区画周辺又は敷地境界	・4方向各1点	・各2点 ・各3点	測定名称	測定方法	・測定4 ・測定5 ・測定（ ）	粉じん相対湿度計（デジタル粉じん計）、パーティクルカウンター、繊維状粒子自動測定器（リアルタイムファイバーモニター）等の粉じんを迅速に測定できる機器を用いた測定	・JIS K 3850-1に基づいた測定 測定名称	・測定4 ・測定5 ・測定（ ） ・測定（ ） ・測定（ ）	メンブレンフィルタ直径（mm）	25 47 47	試料の吸引流量（l/min）	5 10 10	試料の吸引時間（min）	30 120 240	4 石綿含有吹付け材の除去 〔6. 3. 2〕			5 石綿含有保温材等の除去 〔6. 4. 3〕			⑥ 石綿含有成形板の除去 〔6. 5. 3〕			7 石綿含有仕上塗材の除去 〔6. 6. 3〕			8 石綿含有成形板（地下調整材）の除去																																																																																																																																																																																																																																																																																																																																																																																																																																																																																																																																																																																																																																																																																																																																																																																																																																																																																																																																																																									
棟名等	構造・規模等	適 要																																																																																																																																																																																																																																																																																																																																																																																																																																																																																																																																																																																																																																																																																																																																																																																																																																																																																																																																																																																																																																																																																																
1) 庁舎棟 2) 雑作物	木造平屋建て 61.6m ² ・排水樹 ・排水管	取りこわし一式 取りこわし一式																																																																																																																																																																																																																																																																																																																																																																																																																																																																																																																																																																																																																																																																																																																																																																																																																																																																																																																																																																																																																																																																																																
3) 舗装	・アスファルト舗装 ・コンクリート舗装	取りこわし一式																																																																																																																																																																																																																																																																																																																																																																																																																																																																																																																																																																																																																																																																																																																																																																																																																																																																																																																																																																																																																																																																																																
材料名	分析方法（定性）	分析方法（定量）																																																																																																																																																																																																																																																																																																																																																																																																																																																																																																																																																																																																																																																																																																																																																																																																																																																																																																																																																																																																																																																																																																
・ 箇所	JIS A 1481-1又はJIS A 1481-2	JIS A 1481-3又はJIS A 1481-4																																																																																																																																																																																																																																																																																																																																																																																																																																																																																																																																																																																																																																																																																																																																																																																																																																																																																																																																																																																																																																																																																																
・ 箇所	・ 箇所	・ 箇所																																																																																																																																																																																																																																																																																																																																																																																																																																																																																																																																																																																																																																																																																																																																																																																																																																																																																																																																																																																																																																																																																																
・ 箇所	・ 箇所	・ 箇所																																																																																																																																																																																																																																																																																																																																																																																																																																																																																																																																																																																																																																																																																																																																																																																																																																																																																																																																																																																																																																																																																																
適用	測定名称	測定時期	測定場所	測定点 (各施工箇所ごと)																																																																																																																																																																																																																																																																																																																																																																																																																																																																																																																																																																																																																																																																																																																																																																																																																																																																																																																																																																																																																																																																																														
・ 測定1	処理作業前	処理作業室内	・各2点 ・各3点	・各2点 ・各3点																																																																																																																																																																																																																																																																																																																																																																																																																																																																																																																																																																																																																																																																																																																																																																																																																																																																																																																																																																																																																																																																																														
・ 測定2	処理作業中	施工区画周辺又は敷地境界	・各2点	・各2点																																																																																																																																																																																																																																																																																																																																																																																																																																																																																																																																																																																																																																																																																																																																																																																																																																																																																																																																																																																																																																																																																														
・ 測定3	処理作業中	処理作業室内	・各2点 ・各3点	・各2点 ・各3点																																																																																																																																																																																																																																																																																																																																																																																																																																																																																																																																																																																																																																																																																																																																																																																																																																																																																																																																																																																																																																																																																														
※ 測定4	処理作業中	セキユリティゾーン入口	・各1点 （通行区画周辺の場合）	・各1点 （通行区画周辺の場合）																																																																																																																																																																																																																																																																																																																																																																																																																																																																																																																																																																																																																																																																																																																																																																																																																																																																																																																																																																																																																																																																																														
※ 測定5	処理作業中	集じん・排気装置の排出口	・各1点 （処理作業室内の場合）	・各2点 （通行区画周辺の場合）																																																																																																																																																																																																																																																																																																																																																																																																																																																																																																																																																																																																																																																																																																																																																																																																																																																																																																																																																																																																																																																																																														
※ 測定6	処理作業中	施工区画周辺又は敷地境界	・4方向各1点	・4方向各1点																																																																																																																																																																																																																																																																																																																																																																																																																																																																																																																																																																																																																																																																																																																																																																																																																																																																																																																																																																																																																																																																																														
※ 測定7	処理作業後（シート養生中）	処理作業室内	・各2点 ・各3点	・各2点 ・各3点																																																																																																																																																																																																																																																																																																																																																																																																																																																																																																																																																																																																																																																																																																																																																																																																																																																																																																																																																																																																																																																																																														
・ 測定8	処理作業後	施工区画周辺又は敷地境界	・4方向各1点	・各2点 ・各3点																																																																																																																																																																																																																																																																																																																																																																																																																																																																																																																																																																																																																																																																																																																																																																																																																																																																																																																																																																																																																																																																																														
・ 測定9	処理作業後	処理作業室内	・各2点 ・各3点	・各2点 ・各3点																																																																																																																																																																																																																																																																																																																																																																																																																																																																																																																																																																																																																																																																																																																																																																																																																																																																																																																																																																																																																																																																																														
・ 測定10	（シート撤去後1週間以降）	施工区画周辺又は敷地境界	・4方向各1点	・各2点 ・各3点																																																																																																																																																																																																																																																																																																																																																																																																																																																																																																																																																																																																																																																																																																																																																																																																																																																																																																																																																																																																																																																																																														
測定名称	測定方法																																																																																																																																																																																																																																																																																																																																																																																																																																																																																																																																																																																																																																																																																																																																																																																																																																																																																																																																																																																																																																																																																																	
・測定4 ・測定5 ・測定（ ）	粉じん相対湿度計（デジタル粉じん計）、パーティクルカウンター、繊維状粒子自動測定器（リアルタイムファイバーモニター）等の粉じんを迅速に測定できる機器を用いた測定																																																																																																																																																																																																																																																																																																																																																																																																																																																																																																																																																																																																																																																																																																																																																																																																																																																																																																																																																																																																																																																																																																	
・JIS K 3850-1に基づいた測定 測定名称	・測定4 ・測定5 ・測定（ ） ・測定（ ） ・測定（ ）																																																																																																																																																																																																																																																																																																																																																																																																																																																																																																																																																																																																																																																																																																																																																																																																																																																																																																																																																																																																																																																																																																	
メンブレンフィルタ直径（mm）	25 47 47																																																																																																																																																																																																																																																																																																																																																																																																																																																																																																																																																																																																																																																																																																																																																																																																																																																																																																																																																																																																																																																																																																	
試料の吸引流量（l/min）	5 10 10																																																																																																																																																																																																																																																																																																																																																																																																																																																																																																																																																																																																																																																																																																																																																																																																																																																																																																																																																																																																																																																																																																	
試料の吸引時間（min）	30 120 240																																																																																																																																																																																																																																																																																																																																																																																																																																																																																																																																																																																																																																																																																																																																																																																																																																																																																																																																																																																																																																																																																																	
2. 特記仕様 (1) 図面及び本特記仕様書に記載されていない事項は、すべて国土交通省大臣官房官庁営繕部制定の「建築物解体工事共通仕様書（最新版）」（以下、「解体共通仕様書」という。）による。 解体共通仕様書に記載されていない事項は、国土交通省大臣官房官庁営繕部制定の「公共建築工事標準仕様書（建築工事編）最新版」（以下、「標準仕様書」という。）及び「公共建築改修工事標準仕様書（建築工事編）最新版（以下、「改修標準仕様書」という。）による。 2. 特記仕様 (1) 項目は番号に○印のついたものを適用する。 (2) 特記事項は ○印のついたものを適用する。 ○印のつかない場合は、※印のついたものを適用する。 ○印と※印のついた場合は共に適用する。 (3) G印は、「国等による環境物品等の調達の推進等に関する法律」に基づく「環境物品等の調達の推進に関する基本方針」に定める特定調達物品等を示す。 (4) 特記事項に記載の〔 〕内表示番号は、解体共通仕様書の当該項目を示す。 (5) 特記事項に記載の()内表示番号は、改修標準仕様書の当該項目を示す。 (6) 特記事項に記載の< >内表示番号は、標準仕様書の当該項目を示す。 (7) 「監督職員」は「監督員」と読み替える。			③ 解体施工			1 事前措置 〔3. 2. 1〕			基礎等 〔3. 9. 1〕			杭の解体 〔3. 9. 2〕			④ さく、照明設備等 〔3. 10. 1〕			⑤ 構内舗装、樹木等 〔3. 11. 1〕			⑥ 地下埋設物・埋設配管 〔3. 12. 1〕			⑦ 整地・埋戻し及び盛土 〔3. 13. 1〕			④ 建設廃棄物の処理			5 特別管理産業廃棄物の処理			1 分析調査 〔5. 1. 2〕			2 特別管理産業廃棄物 〔5. 4. 1〕			3 PCB含有機器類 〔5. 4. 1〕			4 PCB含有シーリング材 〔5. 4. 1〕			5 分析調査 〔5. 1. 2〕			6 特別管理産業廃棄物 〔5. 4. 1〕			7 PCB含有機器類 〔5. 4. 1〕			8 PCB含有シーリング材 〔5. 4. 1〕			9 分析調査 〔5. 1. 2〕			10 特別管理産業廃棄物 〔5. 4. 1〕			11 分析調査 〔5. 1. 2〕			12 特別管理産業廃棄物 〔5. 4. 1〕			13 PCB含有機器類 〔5. 4. 1〕			14 PCB含有シーリング材 〔5. 4. 1〕			15 分析調査 〔5. 1. 2〕			16 特別管理産業廃棄物 〔5. 4. 1〕			17 PCB含有機器類 〔5. 4. 1〕			18 PCB含有シーリング材 〔5. 4. 1〕			19 分析調査 〔5. 1. 2〕			20 特別管理産業廃棄物 〔5. 4. 1〕			21 PCB含有機器類 〔5. 4. 1〕			22 PCB含有シーリング材 〔5. 4. 1〕			23 分析調査 〔5. 1. 2〕			24 特別管理産業廃棄物 〔5. 4. 1〕			25 PCB含有機器類 〔5. 4. 1〕			26 PCB含有シーリング材 〔5. 4. 1〕			27 分析調査 〔5. 1. 2〕			28 特別管理産業廃棄物 〔5. 4. 1〕			29 PCB含有機器類 〔5. 4. 1〕			30 PCB含有シーリング材 〔5. 4. 1〕			31 分析調査 〔5. 1. 2〕			32 特別管理産業廃棄物 〔5. 4. 1〕			33 PCB含有機器類 〔5. 4. 1〕			34 PCB含有シーリング材 〔5. 4. 1〕			35 分析調査 〔5. 1. 2〕			36 特別管理産業廃棄物 〔5. 4. 1〕			37 PCB含有機器類 〔5. 4. 1〕			38 PCB含有シーリング材 〔5. 4. 1〕			39 分析調査 〔5. 1. 2〕			40 特別管理産業廃棄物 〔5. 4. 1〕			41 PCB含有機器類 〔5. 4. 1〕			42 PCB含有シーリング材 〔5. 4. 1〕			43 分析調査 〔5. 1. 2〕			44 特別管理産業廃棄物 〔5. 4. 1〕			45 PCB含有機器類 〔5. 4. 1〕			46 PCB含有シーリング材 〔5. 4. 1〕			47 分析調査 〔5. 1. 2〕			48 特別管理産業廃棄物 〔5. 4. 1〕			49 PCB含有機器類 〔5. 4. 1〕			50 PCB含有シーリング材 〔5. 4. 1〕			51 分析調査 〔5. 1. 2〕			52 特別管理産業廃棄物 〔5. 4. 1〕			53 PCB含有機器類 〔5. 4. 1〕			54 PCB含有シーリング材 〔5. 4. 1〕			55 分析調査 〔5. 1. 2〕			56 特別管理産業廃棄物 〔5. 4. 1〕			57 PCB含有機器類 〔5. 4. 1〕			58 PCB含有シーリング材 〔5. 4. 1〕			59 分析調査 〔5. 1. 2〕			60 特別管理産業廃棄物 〔5. 4. 1〕			61 PCB含有機器類 〔5. 4. 1〕			62 PCB含有シーリング材 〔5. 4. 1〕			63 分析調査 〔5. 1. 2〕			64 特別管理産業廃棄物 〔5. 4. 1〕			65 PCB含有機器類 〔5. 4. 1〕			66 PCB含有シーリング材 〔5. 4. 1〕			67 分析調査 〔5. 1. 2〕			68 特別管理産業廃棄物 〔5. 4. 1〕			69 PCB含有機器類 〔5. 4. 1〕			70 PCB含有シーリング材 〔5. 4. 1〕			71 分析調査 〔5. 1. 2〕			72 特別管理産業廃棄物 〔5. 4. 1〕			73 PCB含有機器類 〔5. 4. 1〕			74 PCB含有シーリング材 〔5. 4. 1〕			75 分析調査 〔5. 1. 2〕			76 特別管理産業廃棄物 〔5. 4. 1〕			77 PCB含有機器類 〔5. 4. 1〕			78 PCB含有シーリング材 〔5. 4. 1〕			79 分析調査 〔5. 1. 2〕			80 特別管理産業廃棄物 〔5. 4. 1〕			81 PCB含有機器類 〔5. 4. 1〕			82 PCB含有シーリング材 〔5. 4. 1〕			83 分析調査 〔5. 1. 2〕			84 特別管理産業廃棄物 〔5. 4. 1〕			85 PCB含有機器類 〔5. 4. 1〕			86 PCB含有シーリング材 〔5. 4. 1〕			87 分析調査 〔5. 1. 2〕			88 特別管理産業廃棄物 〔5. 4. 1〕			89 PCB含有機器類 〔5. 4. 1〕			90 PCB含有シーリング材 〔5. 4. 1〕			91 分析調査 〔5. 1. 2〕			92 特別管理産業廃棄物 〔5. 4. 1〕			93 PCB含有機器類 〔5. 4. 1〕			94 PCB含有シーリング材 〔5. 4. 1〕			95 分析調査 〔5. 1. 2〕			96 特別管理産業廃棄物 〔5. 4. 1〕			97 PCB含有機器類 〔5. 4. 1〕			98 PCB含有シーリング材 〔5. 4. 1〕			99 分析調査 〔5. 1. 2〕			100 特別管理産業廃棄物 〔5. 4. 1〕			101 PCB含有機器類 〔5. 4. 1〕			102 PCB含有シーリング材 〔5. 4. 1〕			103 分析調査 〔5. 1. 2〕			104 特別管理産業廃棄物 〔5. 4. 1〕			105 PCB含有機器類 〔5. 4. 1〕			106 PCB含有シーリング材 〔5. 4. 1〕			107 分析調査 〔5. 1. 2〕			108 特別管理産業廃棄物 〔5. 4. 1〕			109 PCB含有機器類 〔5. 4. 1〕			110 PCB含有シーリング材 〔5. 4. 1〕			111 分析調査 〔5. 1. 2〕			112 特別管理産業廃棄物 〔5. 4. 1〕			113 PCB含有機器類 〔5. 4. 1〕			114 PCB含有シーリング材 〔5. 4. 1〕			115 分析調査 〔5. 1. 2〕			116 特別管理産業廃棄物 〔5. 4. 1〕			117 PCB含有機器類 〔5. 4. 1〕			118 PCB含有シーリング材 〔5. 4. 1〕			119 分析調査 〔5. 1. 2〕			120 特別管理産業廃棄物 〔5. 4. 1〕			121 PCB含有機器類 〔5. 4. 1〕			122 PCB含有シーリング材 〔5. 4. 1〕			123 分析調査 〔5. 1. 2〕			124 特別管理産業廃棄物 〔5. 4. 1〕			125 PCB含有機器類 〔5. 4. 1〕			126 PCB含有シーリング材 〔5. 4. 1〕			127 分析調査 〔5. 1. 2〕			128 特別管理産業廃棄物 〔5. 4. 1〕			129 PCB含有機器類 〔5. 4. 1〕			130 PCB含有シーリング材 〔5. 4. 1〕			131 分析調査 〔5. 1. 2〕			132 特別管理産業廃棄物 〔5. 4. 1〕			133 PCB含有機器類 〔5. 4. 1〕			134 PCB含有シーリング材 〔5. 4. 1〕			135 分析調査 〔5. 1. 2〕			136 特別管理産業廃棄物 〔5. 4. 1〕			137 PCB含有機器類 〔5. 4. 1〕			138 PCB含有シーリング材 〔5. 4. 1〕			139 分析調査 〔5. 1. 2〕			140 特別管理産業廃棄物 〔5. 4. 1〕			141 PCB含有機器類 〔5. 4. 1〕			142 PCB含有シーリング材 〔5. 4. 1〕			143 分析調査 〔5. 1. 2〕			144 特別管理産業廃棄物 〔5. 4. 1〕			145 PCB含有機器類 〔5. 4. 1〕			146 PCB含有シーリング材 〔5. 4. 1〕			147 分析調査 〔5. 1. 2〕			148 特別管理産業廃棄物 〔5. 4. 1〕			149 PCB含有機器類 〔5. 4. 1〕			150 PCB含有シーリング材 〔5. 4. 1〕			151 分析調査 〔5. 1. 2〕			152 特別管理産業廃棄物 〔5. 4. 1〕			153 PCB含有機器類 〔5. 4. 1〕			154 PCB含有シーリング材 〔5. 4. 1〕			155 分析調査 〔5. 1. 2〕			156 特別管理産業廃棄物 〔5. 4. 1〕			157 PCB含有機器類 〔5. 4. 1〕			158 PCB含有シーリング材 〔5. 4. 1〕			159 分析調査 〔5. 1. 2〕			160 特別管理産業廃棄物 〔5. 4. 1〕			161 PCB含有機器類 〔5. 4. 1〕			162 PCB含有シーリング材 〔5. 4. 1〕			163 分析調査 〔5. 1. 2〕			164 特別管理産業廃棄物 〔5. 4. 1〕			165 PCB含有機器類 〔5. 4. 1〕			166 PCB含有シーリング材 〔5. 4. 1〕			167 分析調査 〔5. 1. 2〕			168 特別管理産業廃棄物 〔5. 4. 1〕			169 PCB含有機器類 〔5. 4. 1〕			170 PCB含有シーリング材 〔5. 4. 1〕			171 分析調査 〔5. 1. 2〕			172 特別管理産業廃棄物 〔5. 4. 1〕			173 PCB含有機器類 〔5. 4. 1〕			174 PCB含有シーリング材 〔5. 4. 1〕			175 分析調査 〔5. 1. 2〕			176 特別管理産業廃棄物 〔5. 4. 1〕			177 PCB含有機器類 〔5. 4. 1〕			178 PCB含有シーリング材 〔5. 4. 1〕			179 分析調査 〔5. 1. 2〕			180 特別管理産業廃棄物 〔5. 4. 1〕			181 PCB含有機器類 〔5. 4. 1〕			182 PCB含有シーリング材 〔5. 4. 1〕			183 分析調査 〔5. 1. 2〕			184 特別管理産業廃棄物 〔5. 4. 1〕			185 PCB含有機器類 〔5. 4. 1〕			186 PCB含有シーリング材 〔5. 4. 1〕			187 分析調査 〔5. 1. 2〕			188 特別管理産業廃棄物 〔5. 4. 1〕			189 PCB含有機器類 〔5. 4. 1〕			190 PCB含有シーリング材 〔5. 4. 1〕			191 分析調査 〔5. 1. 2〕			192 特別管理産業廃棄物 〔5. 4. 1〕			193 PCB含有機器類 〔5. 4. 1〕			194 PCB含有シーリング材 〔5. 4. 1〕			195 分析調査 〔5. 1. 2〕			196 特別管理産業廃棄物 〔5. 4. 1〕			197 PCB含有機器類 〔5. 4. 1〕			198 PCB含有シーリング材 〔5. 4. 1〕			199 分析調査 〔5. 1. 2〕			200 特別管理産業廃棄物 〔5. 4. 1〕			201 PCB含有機器類 〔5. 4. 1〕			202 PCB含有シーリング材 〔5. 4. 1〕			203 分析調査 〔5. 1. 2〕			204 特別管理産業廃棄物 〔5. 4. 1〕			205 PCB含有機器類 〔5. 4. 1〕			206 PCB含有シーリング材 〔5. 4. 1〕			207 分析調査 〔5. 1. 2〕			208 特別管理産業廃棄物 〔5. 4. 1〕			209 PCB含有機器類 〔5. 4. 1〕			210 PCB含有シーリング材 〔5. 4. 1〕			211 分析調査 〔5. 1. 2〕			212 特別管理産業廃棄物 〔5. 4. 1〕			213 PCB含有機器類 〔5. 4. 1〕			214 PCB含有シーリング材 〔5. 4. 1〕			215 分析調査 〔5. 1. 2〕			216 特別管理産業廃棄物 〔5. 4. 1〕			217 PCB含有機器類 〔5. 4. 1〕			218 PCB含有シーリング材 〔5. 4. 1〕			219 分析調査 〔5. 1. 2〕			220 特別管理産業廃棄物 〔5. 4. 1〕			221 PCB含有機器類 〔5. 4. 1〕			222 PCB含有シーリング材 〔5. 4. 1〕			223 分析調査 〔5. 1. 2〕			224 特別管理産業廃棄物 〔5. 4. 1〕			225 PCB含有機器類 〔5. 4. 1〕			226 PCB含有シーリング材 〔5. 4. 1〕			227 分析調査 〔5. 1. 2〕			228 特別管理産業廃棄物 〔5. 4. 1〕			229 PCB含有機器類 〔5. 4. 1〕			230 PCB含有シーリング材 〔5. 4. 1〕			231 分析調査 〔5. 1. 2〕			232 特別管理産業廃棄物 〔5. 4. 1〕			233 PCB含有機器類 〔5. 4. 1〕			234 PCB含有シーリング材 〔5. 4. 1〕			235 分析調査 〔5. 1. 2〕			236 特別管理産業廃棄物 〔5. 4. 1〕			237 PCB含有機器類 〔5. 4. 1〕			238 PCB含有シーリング材 〔5. 4. 1〕			239 分析調査 〔5. 1. 2〕			240 特別管理産業廃棄物 〔5. 4. 1〕			241 PCB含有機器類 〔5. 4. 1〕			242 PCB含有シーリング材 〔5. 4. 1〕			243 分析調査 〔5. 1. 2〕			244 特別管理産業廃棄物 〔5. 4. 1〕			245 PCB含有機器類 〔5. 4. 1〕			246 PCB含有シーリング材 〔5. 4. 1〕			247 分析調査 〔5. 1. 2〕			248 特別管理産業廃棄物 〔5. 4. 1〕			249 PCB含有機器類 〔5. 4. 1〕			250 PCB含有シーリング材 〔5. 4. 1〕			251 分析調査 〔5. 1. 2〕			252 特別管理産業廃棄物 〔5. 4. 1〕			253 PCB含有機器類 〔5. 4. 1〕			254 PCB含有シーリング材 〔5. 4. 1〕			255 分析調査 〔5. 1. 2〕			256 特別管理産業廃棄物 〔5. 4. 1〕			257 PCB含有機器類 〔5. 4. 1〕			258 PCB含有シーリング材 〔5. 4. 1〕			259 分析調査 〔5. 1. 2〕			260 特別管理産業廃棄物 〔5. 4. 1〕			261 PCB含有機器類 〔5. 4. 1〕			262 PCB含有シーリング材 〔5. 4. 1〕			263 分析調査 〔5. 1. 2〕			264 特別管理産業廃棄物 〔5. 4. 1〕			265 PCB含有機器類 〔5. 4. 1〕			266 PCB含有シーリング材 〔5. 4. 1〕			267 分析調査 〔5. 1. 2〕			268 特別管理産業廃棄物 〔5. 4. 1〕			269 PCB含有機器類 〔5. 4. 1〕			270 PCB含有シーリング材 〔5. 4. 1〕			271 分析調査 〔5. 1. 2〕			272 特別管理産業廃棄物 〔5. 4. 1〕			273 PCB含有機器類 〔5. 4. 1〕			274 PCB含有シーリング材 〔5. 4. 1〕			275 分析調査 〔5. 1. 2〕			276 特別管理産業廃棄物 〔5. 4. 1〕			277 PCB含有機器類 〔5. 4. 1〕			278 PCB含有シーリング材 〔5. 4. 1〕			279 分析調査 〔5. 1. 2〕			280 特別管理産業廃棄物 〔5. 4. 1〕			281 PCB含有機器類 〔5. 4. 1〕			282 PCB含有シーリング材 〔5. 4. 1〕			283 分析調査 〔5. 1. 2〕			284 特別管理産業廃棄物 〔5. 4. 1〕			285 PCB含有機器類 〔5. 4. 1〕			286 PCB含有シーリング材 〔5. 4. 1〕			287 分析調査 〔5. 1. 2〕			288 特別管理産業廃棄物 〔5. 4. 1〕			289 PCB含有機器類 〔5. 4. 1〕			290 PCB含有シーリング材 〔5. 4. 1〕			291 分析調査 〔5. 1. 2〕			292 特別管理産業廃棄物 〔5. 4. 1〕			293 PCB含有機器類 〔5. 4. 1〕			294 PCB含有シーリング材 〔5. 4. 1〕			295 分析調査 〔5. 1. 2〕			296 特別管理産業廃棄物 〔5. 4. 1〕			297 PCB含有機器類 〔5. 4. 1〕			298 PCB含有シーリング材 〔5. 4. 1〕			299 分析調査 〔5. 1. 2〕			300 特別管理産業廃棄物 〔5. 4. 1〕			301 PCB含有機器類 〔5. 4. 1〕			302 PCB含有シーリング材 〔5. 4. 1〕			303 分析調査 〔5. 1. 2〕			304 特別管理産業廃棄物 〔5. 4. 1〕			305 PCB含有機器類 〔5. 4. 1〕			306 PCB含有シーリング材 〔5. 4. 1〕			307 分析調査 〔5. 1. 2〕			308 特別管理産業廃棄物 〔5. 4. 1〕			309 PCB含有機器類 〔5. 4. 1〕			310 PCB含有シーリング材 〔5. 4. 1〕			311 分析調査 〔5. 1. 2〕			312 特別管理産業廃棄物 〔5. 4. 1〕			313 PCB含有機器類 〔5. 4. 1〕			314 PCB含有シーリング材 〔5. 4. 1〕			315 分析調査 〔5. 1. 2〕			316 特別管理産業廃棄物 〔5. 4. 1〕			317 PCB含有機器類 〔5. 4. 1〕			318 PCB含有シーリング材 〔5. 4. 1〕			319 分析調査 〔5. 1. 2〕			320 特別管理産業廃棄物 〔5. 4. 1〕			321 PCB含有機器類 〔5. 4. 1〕			322 PCB含有シーリング材 〔5. 4. 1〕			323 分析調査 〔5. 1. 2〕			324 特別管理産業廃棄物 〔5. 4. 1〕			325 PCB含有機器類 〔5. 4. 1〕			326 PCB含有シーリング材 〔5. 4. 1〕			327 分析調査 〔5. 1. 2〕			328 特別管理産業廃棄物 〔5. 4. 1〕			329 PCB含有機器類 〔5. 4. 1〕			330 PCB含有シーリング材 〔5. 4. 1〕			331 分析調査 〔5. 1. 2〕			332 特別管理産業廃棄物 〔5. 4. 1〕			333 PCB含有機器類 〔5. 4. 1〕			334 PCB含有シーリング材 〔5. 4. 1〕			335 分析調査 〔5. 1. 2〕			336 特別管理産業廃棄物 〔5. 4. 1〕			337 PCB含有機器類 〔5. 4. 1〕			338 PCB含有シーリング材 〔5. 4. 1〕			339 分析調査 〔5. 1. 2〕			340 特別管理産業廃棄物 〔5. 4. 1〕			341 PCB含有機器類 〔5. 4. 1〕			342 PCB含有シー		



- コンクリート舗装撤去
カッター入れ (≒9.7m)
解体範囲 (≒22.3㎡)
厚み t100
- アスファルト舗装撤去
カッター入れ (≒12.5m)
解体範囲 (≒12.7㎡)
撤去厚み t50
- 埋戻し
範囲 (≒114㎡)
厚み t100
- 塩ビ管(地中埋設)
範囲 (≒28.8m)
土工 (≒14.4m3)





平面図 S: 1/30

外部仕上表

屋根	金属瓦葺き 野地板下地 木製破風W180
軒裏	ケイ酸カルシウム板 アスベストレベール3
外壁	下地ラスモルタルの上、セメント掻き落し仕上
基礎	巾木一部石貼り 床下換気口
床組み	束石、大引き、根太、ぬき

内部仕上表

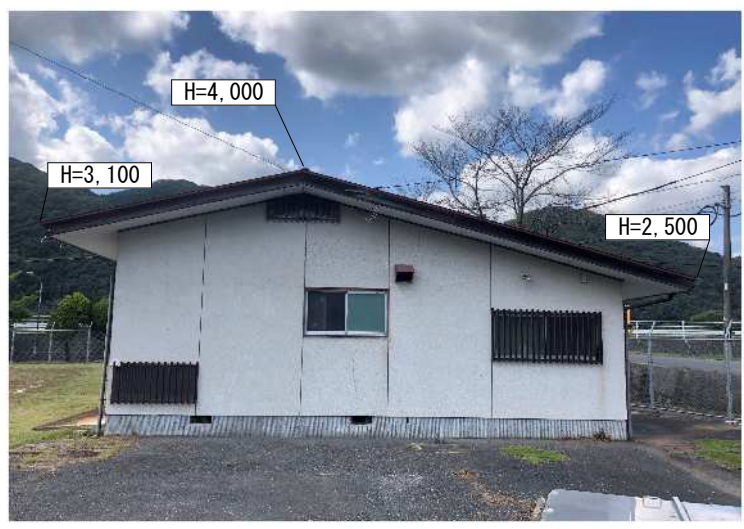
	床	壁	天井	備考
玄関	石張り	じゅらく	化粧合板	
廊下	フローリング	じゅらく	化粧合板	
洗面所	フローリング	化粧合板	化粧合板	
浴室	タイル貼り	タイル貼り	樹脂系パネ	
便所	タイル貼り	タイル貼り	石膏ボード	石膏ボードアスベストレベール3
和室	畳敷き	じゅらく	化粧合板	
台所	フローリング	タイル貼り	石膏ボード	石膏ボードアスベストレベール3
納戸	土間コンクリート	モルタルの上塗装	石膏ボード	石膏ボードアスベストレベール3



南側立面 写真



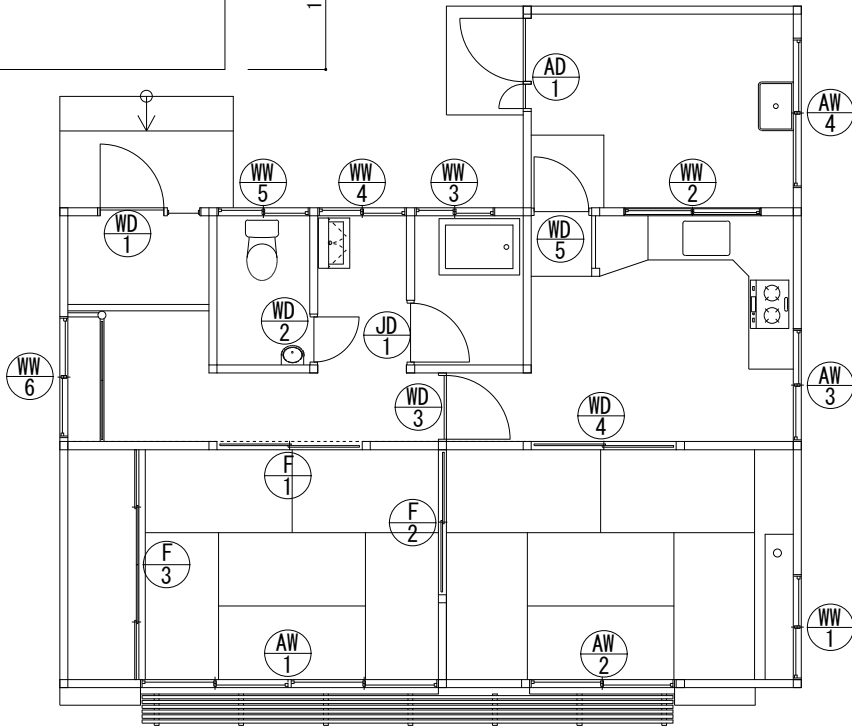
北側立面 写真



東側立面 写真



西側立面 写真



建具表

記号	寸法	備考	記号	寸法	備考
AW 1	3750 x 2250		WD 5	850 x 1800	
AW 2	1800 x 2250		WW 1	1300 x 600	
AW 3	1400 x 800		WW 2	1700 x 750	
AW 4	1850 x 800		WW 3	1000 x 750	
AD 1	1120 x 1800		WW 4	1100 x 750	
JD 1	800 x 1800		WW 5	1150 x 750	
WD 1	1250 x 2550		WW 6	1600 x 600	
WD 2	630 x 1800		F 1	1800 x 1800	
WD 3	800 x 1800		F 2	1800 x 1800	
WD 4	1800 x 1800		F 3	2700 x 1800	

建具キープラン